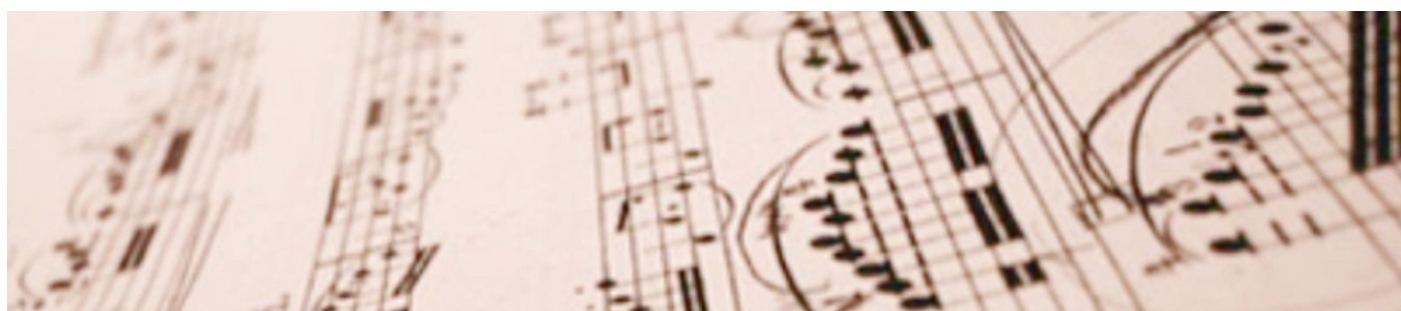


# La Musique et Vous

Conseils concrets pour apprendre la musique à tout âge !

[ADULTES](#)[ENFANTS](#)[EVEIL](#)[INSTRUMENTS](#)[À PROPOS](#)[COMMENCEZ ICI](#)[FORMATIONS](#)

## Musique et situation de handicap

by Céline Dulac — 8 Comments

### Spread the love

Bienvenue à nouveau sur La Musique et Vous ! Comme ce n'est pas la 1ère fois que vous venez ici, vous voudrez sans doute lire mon livre qui vous propose 20 pistes pour aider votre enfant à apprendre la musique [cliquez ici pour télécharger le livre gratuitement ! 😊](#)

Aujourd'hui, je souhaiterais vous parler d'un sujet qui me tient à cœur, pour différentes raisons que je n'exposerai pas ici. Je vous laisse découvrir ce petit reportage réalisé durant la

formation « Les fondamentaux de la **pédagogie musicale adaptée** », ainsi qu'à Musicora, le salon de la musique au cours duquel j'ai également rencontré différents **acteurs de l'accessibilité de la musique à tous**. Ce fut également l'occasion de découvrir des **instruments** tout à fait **étonnants**, pas seulement parce qu'ils sont adaptés à tous les publics, mais aussi par l'inventivité de leurs créateurs.

Transcription de la vidéo

### **Suzanne Estève-Dijoux, musicienne et pédagogue, formatrice à l'association MESH, Musique Et Situation De Handicap**

**MESH** est une association qui existe depuis 1982. MESH veut dire « **musique et situation de handicap** », et elle milite, cette association, pour l'**accessibilité des personnes en situation de handicap à la musique**, à l'apprentissage musical. Voici la présentation de MESH en trois pôles : le premier pôle : pôle « recherche action », où nous avons déjà travaillé sur un *Vademecum* pour les directeurs et même pour n'importe quel professionnel qui souhaite accueillir au mieux des publics, des personnes, des élèves en situation de handicap au sein de leurs structures : dans des conservatoires,

La Musique et Vous

“ <https://www.facebook.com>

écoles de musique, *etc.* Ce sont plein de questions et on fournit plein de réponses concrètes pour favoriser l'accessibilité, que ce soit l'accessibilité du cadre bâti ou même du cadre donc de la pédagogie, plus particulièrement du référent handicap : est-ce qu'il en faut un ? Comment faire de la musique ? Voilà, n'importe quelle question : la musique avec un élève handicapé moteur, il veut faire les percussions, est ce que c'est possible ? Des choses comme ça qui, concrètement, de façon très pragmatique, puissent apporter des réponses à tout professionnel désireux d'apprendre la musique pour ces personnes-là. Ensuite on a un pôle de formation, et un autre pôle auquel on peut téléphoner à MESH qui se trouve dans le 95, dans département du Val d'Oise et si on a des questions : par exemple on est étudiant, on fait un master sur le handicap, n'importe quelle question... En étant aussi papa, maman d'un enfant en situation de handicap qui veut l'inscrire en école de musique, et à côté de chez eux il n'y a pas grand-chose, donc MESH peut donner des des pistes ou, justement, se mettre en lien avec le conservatoire qui est le plus proche de la de la famille, et voir ce qui est possible d'être fait : un partenariat, former le personnel de ce conservatoire là, ou alors nous avons donc dans le 95 uniquement, des ateliers de musique, des « ateliers tremplin », qui ne sont pas là pour être pérenns, mais qui peuvent être repris par le conservatoire, par l'école de musique. Voilà MESH ce que c'est.

## Que se passe-t-il du côté des écoles de musique et conservatoires ?

### Catherine Baubin, Association des Conservatoire de France :

[En ce qui concerne] les activités qui sont mises en place, les actions que mènent les conservatoires dans le domaine du handicap, il y a trois grandes directions : il y a d'une part créer, mettre en place des **activités spécifiques** qui petit à petit devient aussi des **activités mixtes**, parce qu'une des questions qui se posent c'est « comment faire pour que ces activités ne soient pas des ghettos pour les personnes en situation de handicap ? » et donc on voit de plus en plus se développer les questions qui se posent aussi dans dans les réseaux, par exemple : « comment on peut mélanger des

[/La-Musique-et-Vous-1111493315564352/?fref=ts](#)

## Articles récents

[Un peu, à la folie, pas du tout ? 3 conseils pour prendre soin de votre corps de musicien-ne cet été](#)

[Comprendre la musique classique : un logiciel très utile](#)

[Circle Songs : chanter en groupe pour s'épanouir](#)

[5 moyens de stimuler l'intérêt de votre enfant pour la musique](#)

[La Bataille rythmique, un jeu pour dompter les rythmes !](#)

**Warning:** Creating default object from empty value in

**/homepages/34/d628303178/htdocs/clickandbuilds/LaMusiqueetVous/wp-content/themes/omega/lib/functions/extras.php** on line **57**

élèves handicapés et des élèves dits « valides » ? »

Deuxième direction : c'est bien évidemment accueillir des élèves en situation de handicap dans les activités je dirais « habituelles », « normales » (enfin je ne sais pas comment il faut dire) du conservatoire et avec toutes les questions que ça que ça amène de se poser la question « mais qu'est ce que c'est que la norme ? » et de **réinterroger notre rapport à la norme**. On a parlé d'accueil, on a parlé d'adaptation des cursus, on a parlé d'adaptation des cours, on a parlé de micro-pédagogie... Tous ces termes-là finalement, c'est parce que c'est souvent à l'occasion de l'accueil d'élèves en situation de handicap qu'on se les pose, mais ce sont des questions qu'on devrait se poser pour tous les élèves ! « Comment on accueille un élève ? Comment on discute avec sa famille ? Comment on comprend ce dont il a besoin et comment on comprend son projet ? » Normalement ça devrait être la norme pour tout le monde et donc c'est plus par cette interrogation que ça nous apporte, que ça nous amène à poser, que le sujet est intéressant.

Troisième direction aussi, c'est le **partenariat avec des structures spécialisées** et notamment, pour avoir connu cette expérience-là à Rezé dans l'établissement que je dirigeais jusqu'au mois dernier, ce sont des élèves qui ne viendront jamais à l'école de musique et de danse parce qu'ils sont très fortement handicapés ou très fortement appareillés et que c'est très compliqué ou que parce que leurs familles habitent très loin, qu'ils sont internes dans une structure spécialisée donc c'est aussi comment on travaille avec cette structure spécialisée et comment on développe un **partenariat** où, du coup, on peut travailler aussi avec les éducateurs spécialisés, avec les soignants, avec avec toute l'équipe qui entoure le jeune et ça permet effectivement d'explorer d'autres façons de faire.

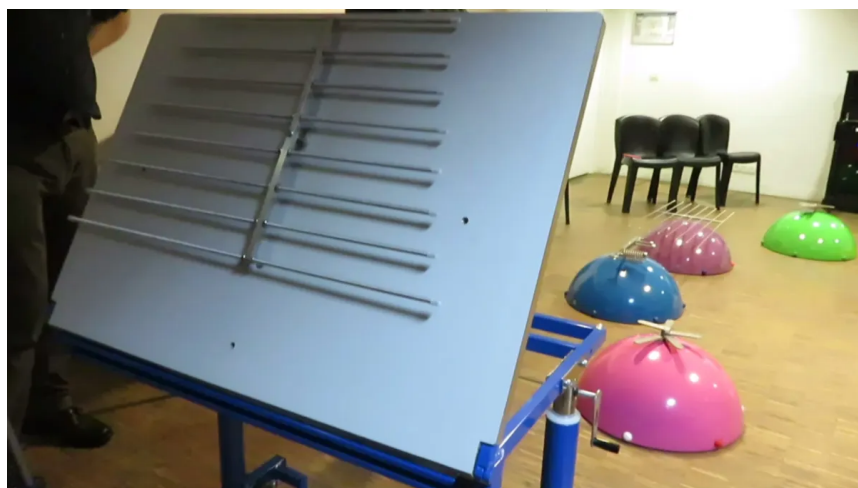
En savoir plus sur [Conservatoires de France](#)

**Présentation de quelques instruments adaptés aux musiciens ayant des « besoins spécifiques »**

**Frédéric Bousquet (facteur, pédagogue, chercheur),**

## « Titanium Sound Education »

« Dans le cadre des **personnes à besoins spécifiques**, *il y a eu* plusieurs démarches *en effet* ont coexisté : MESH avec Magali Viallefond, ont eu cette démarche pionnière de dire « que peut-on peut donner comme corps sonores à nos pratiquants, dont les gestuelles sont très spécifiques, pour qu'ils développent une expression musicale ? » Il est vrai que nous avons trouvé des limites. Par exemple, les gens qui sont en fauteuil, il est souvent nécessaire de porter les corps sonores. Donc en 2008, accueillant MESH, nous étions ici présents à Musicora. *L'idée* c'était de présenter des **systèmes de support** : comment on peut avoir des tables qui se lèvent en hauteur ? comment on peut avoir des systèmes qui permettent une accessibilité au jeu, sans forcément la présence d'un éducateur spécialisé qui va devoir soutenir un instrument ? Avec la création de cette nouvelle gamme d'instruments les LUDOPHONES, nous tentons de répondre à plusieurs contraintes : **l'accessibilité à l'objet**, en développant des tables-supports fabriquées par des spécialistes, la société HEPHAÏTOS est le numéro 1 français du mobilier ergonomique. Nous avons créé du mobilier sonore avec des petites spécificités pour *que l'on* puisse poser des claviers directement dessus, les orienter, *etc.*



**table support pour ludophones**

La deuxième chose qui nous est apparue fondamentale, c'est que, les pratiquants puissent jouer **depuis l'éveil jusqu'à la pratique musicale**, en abordant aussi la mélodie, la notation. Les ludophones sont des instruments accordés. selon le mode harmonique naturel du son.



### Ludophones

Quand tout le monde joue ensemble et découvre l'instrumentarium, nous ressentons immédiatement une sensation déjà harmonieuse, d'euphonie, engageant des jeux mélodiques. On peut aussi jouer de la musique modale ou tempérée avec des instrumentistes. Il nous a paru essentiel que les ludophones forment un **outil ouvert au dialogue avec des musiciens professionnels**, depuis l'éveil au monde des sons, vers la pratique et l'interprétation. »

Pour en savoir plus : [www.ludophones.com](http://www.ludophones.com)

### Georges Alloro, facteur d'instruments, « Résonances Nomades »

Cet instrument s'appelle le Kotar. C'est un instrument que j'ai construit il y a longtemps, il y a une trentaine d'années. C'est un instrument qui sera modifié pour les handicapés. C'est une harpe à 15 cordes.



### Le Kotar de Georges Alloro

C'est un instrument de percussion à côté que vous voyez. C'est un instrument que j'ai construit exprès pour un handicapé, afin qu'il puisse venir en fauteuil devant. On peut régler le son par ces petites mécaniques sur le côté, et le son est double puisque la peau est ovale.



### **Tambour ovale de Georges Alloro**

C'est un instrument de percussion avec une membrane unique qui est pré-tendue, on appelle ça pre-tuned, qui est accordée à l'avance, et l'instrument est construit sur la peau qui est tendue. Ça permet d'avoir des sons différents, parce qu'il y a 9 alvéoles, ce qui permet d'avoir des sons de différents suivant la grosseur de la peau.



## Tambour papillon de Georges Alloro

L'inventivité que j'ai permit de mettre au point des systèmes électromécaniques pour les tétraplégiques avec le mouvement de la langue, et je travaille là-dessus. D'ici un an ou deux, j'aurai des résultats. Je mets ma créativité au service des handicapés.

Pour en savoir plus : [Résonances Nomades](#) et le site de [Georges Alloro](#)

### **La pédagogie doit-elle également être adaptée à ces publics ?**

« Suzanne Estève-Dijoux : On dirait que « pédagogie adaptée », c'est un pléonasme, je dis bien que c'est un pléonasme en fait, parce que **la pédagogie, elle doit être adaptée à l'élève que nous avons face à nous**. Donc vive la musique pour tous ! »

En [savoir plus sur MESH](#)

Ajout du 20/01/2022 :

Pour aller plus loin, je vous recommande cette vidéo de L'Instrumentarium de l'Insolite :



Recherches utilisées pour trouver cet article :<https://la-musique-et-vous.com/musique-handicap/>, handicap et

musique, activité musicale pour personne handicapé, Cours de musique pour handicapés, Un Theme de conseil sur le chanson des handicap



### Céline Dulac

Passionnée de pédagogie musicale, je partage avec vous dans ce blog mes connaissances et expériences acquises au cours de mes activités de professeur de flûte, directrice d'école de musique, musicothérapeute et maman de deux loustics musiciens.

Posted in: Adultes, Enfants - ados, Instruments, Uncategorized

Tagged: apprendre la musique, handicap, handicapé, MESH, musique, musique à l'hôpital, musique en situation de handicap, musique handicap, résonances nomades, rnmh, situation de handicap, titanium sound education

## 8 Comments



Rouyer Vincent

[at](#)

Bonjour et merci pour ce retour sur la conférence à Musicora, à laquelle j'étais également présent. Je suis éducateur spécialisé, je travaille avec des adultes en situation de handicap mental et j'anime des ateliers musicaux dans une association sur Vernon.

J'ai assisté à cette conférence et j'ai également rencontré Mr Alloro, ainsi que le jeune ingénieur Ewen D'Aviau qui était venu présenter son instrument adapté pour dyslexique/dyspraxique, avec qui nous avons beaucoup discuté. J'ai trouvé personnellement que cette conférence manquait un peu de propositions concrètes (hormis les instruments présentés par leurs inventeurs) et était surtout destinée à décrire des lignes directrices pour des vastes projets sur le territoire. Pourtant, de nombreux acteurs, et je ne parle pas de moi, sont présents sur le